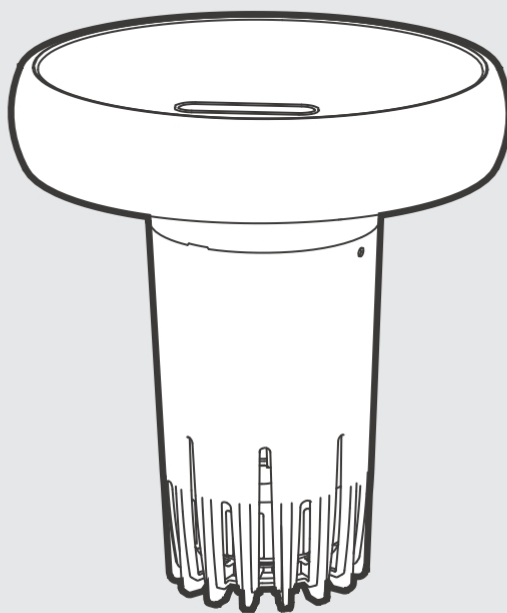




CHYTRÝ MONITOR BAZÉNU A KOMUNIKAČNÍ ZAŘÍZENÍ

Původní pokyny

Aiper HydroComm Pro



Uživatelská příručka

JAZYK

CS

Uživatelská příručka86-----



Vyhledávání dalších jazyků

Děkujeme, že jste si vybrali společnost Aiper.

Nyní jste se připojili k milionům lidí, kteří již svěřili péči o své bazény společnosti Aiper a užívají si pohodlí dokonale čistého bazénu.

Tato uživatelská příručka vám pomůže udržovat zařízení a zajistit jeho maximální výkon mnoho let. Věnujte prosím chvíli jejímu přečtení.

Máte-li jakékoli dotazy, navštivte naše webové stránky na adrese www.aiper.com a kontaktujte náš zákaznický servis, který vám pomůže nebo poskytne další informace.

Zákaznický servis společnosti Aiper:



E-mail: service@aiper.com

Technická podpora:

Název společnosti: , Ltd.

Adresa: Jednotky 3201, 3203A a 3205, 32. patro, Blok C, Fáze 2 Galaxy World, Minle Community, Minzhi Street, Longhua District, Shenzhen, Guangdong, Čína, 518129

E-mailservice@aiper.com



Skenování videoprůvodce



Naskenujte QR kód
pro přístup k zákaznické
podpoře

1 DŮLEŽITÉ BEZPEČNOSTNÍ POKYNY

Při používání zařízení Aiper Smart Pool Monitor & Communication Device (dále jen **zařízení**) si pozorně přečtěte tento návod a dodržujte všechna varování a pokyny. Nedodržení těchto pokynů může mít za následek úraz elektrickým proudem, požár nebo vážné zranění. Společnost Aiper nenese odpovědnost za jakékoli ztráty nebo zranění způsobené nesprávným používáním tohoto zařízení.

V zájmu vaší bezpečnosti a optimálního výkonu tohoto zařízení si přečtěte tyto pokyny a dodržujte je:

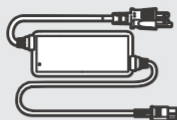
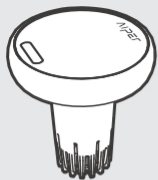
1. Tento přístroj není určen pro použití osobami (včetně dětí) se sníženými fyzickými, smyslovými nebo duševními schopnostmi nebo s nedostatečnými zkušenostmi a znalostmi, pokud jim osoba odpovědná za jejich bezpečnost neposkytlá dohled nebo pokyny týkající se použití přístroje.
2. Děti by měly být pod dohledem, aby si s přístrojem nehrály.
3. Dbejte na to, aby se děti nepokoušely dotýkat přístroje za provozu.
4. V žádném nedovolte dětem, aby na zařízení jezdily.
5. Zařízení nepoužívejte, pokud jsou v bazénu lidé nebo zvířata.
6. Během provozu nevkládejte ruce do žádné části zařízení, protože by mohlo dojít k poranění.
7. Nabíječka, která je vhodná pro jeden typ akumulátoru, může při použití s jiným typem akumulátoru způsobit nebezpečí požáru.
8. **UPOZORNĚNÍ:** Pro účely dobíjení baterie používejte pouze odnímatelnou napájecí jednotku dodanou s tímto zařízením.
9. Lithiová baterie v tomto zařízení je čtyřčlanková baterie DC 14,4 V, 2600 mAh, kompatibilní s nabíječkou GC16-168100-2C. Před likvidací zařízení je nutné baterii vyjmout a zlikvidovat v souladu s místními zákony a předpisy.
10. Toto zařízení lze používat pouze s lithiovými bateriemi modelu C1264C8 a knoflíkovými bateriemi modelu CR1225.
11. Přístroj obsahuje baterie, které mohou vyměnit pouze kvalifikované osoby. Chcete-li vyměnit baterie v zařízení, obraťte se na zákaznický servis.
12. Toto zařízení obsahuje nevyměnitelné baterie. Po skončení životnosti baterie musí být zařízení řádně .
13. Dávejte pozor na riziko zkratování svorek zařízení nebo baterie kovovými předměty.
14. V případě, že poškozené zařízení produkuje neznámou kapalinu, vyhněte se kontaktu s kapalinou. Při kontaktu s cizí kapalinou, zejména s očima nebo jinými citlivými částmi, je okamžitě vypláchněte vodou. Kapalina vystříknutá z poškozené baterie může způsobit podráždění kůže nebo popáleniny.
15. Nevystavujte přístroj ani baterii ohni nebo nadměrné teplotě. Vystavení ohni nebo teplotě nad 130 °C může způsobit výbuch.
16. Před vyjmutím baterie pro likvidaci vyjměte zařízení z nabíječky a vypněte tlačítko napájení zařízení.
17. Před likvidací zařízení je nutné baterii vyjmout a zlikvidovat v souladu s místními zákony a předpisy.
18. Použité baterie likvidujte v souladu s místními zákony a předpisy.

19. Zařízení nespalujte, ani když je vážně poškozené. Baterie mohou při požáru explodovat.
20. Před nabíjením pomocí nabíječky se ujistěte, že je zařízení vypnuté. Během nabíjení by zařízení mělo být uloženo v chladném, dobře větraném prostoru. Během nabíjení zařízení nezakrývejte, protože by mohlo dojít k přehřátí součástí.
21. **VAROVÁNÍ:** Abyste snížili riziko úrazu elektrickým proudem, poškozený kabel okamžitě vyměňte.
22. Pokud je napájecí kabel poškozen, musí být vyměněn nebo opraven kvalifikovaným elektrikářem nebo zákaznickým servisem společnosti Aiper, aby se předešlo jakémukoli nebezpečí.
23. Poškozený nebo vadný napájecí zdroj se nesmí opravovat a nesmí se dále používat.
24. Zapečetěnou sadu pohonu vašeho zařízení smí rozebírat pouze certifikovaní odborníci.
25. Používejte jej pouze způsobem popsaným v této příručce. Používejte pouze nástavce doporučené nebo prodávané výrobcem.
26. Při vkládání zařízení do vody musí strana s logem zařízení směřovat nahoru a nikdy by nemělo být umístěno vzhůru nohama nebo vhozeno do bazénu.
27. Při práci v blízkosti bazénu si dávejte pozor na kroky a udržujte rovnováhu.
28. Zařízení, nepropichujte obal ani jej úmyslně nepoškozujte, protože tím můžete přijít o záruku.
29. Aby se zabránilo vystavení rádiovým vlnám, doporučuje se, aby osoby obsluhující zařízení a samotné zařízení byly od sebe vzdáleny nejméně 20 cm. Provoz v menší vzdálenosti nedoporučuje. Anténa použitá pro vysílač tohoto zařízení nesmí být umístěna společně s jinou anténou nebo vysílačem.
30. Před prováděním uživatelské údržby odpojte zařízení od elektrické sítě.
31. Před čištěním nebo údržbou nabíječky je nutné vytáhnout zástrčku ze zásuvky.
32. Pokud nabíječku delší nepoužíváte, odpojte ji ze zásuvky.
33. Pokud přístroj nepoužíváte skladujte jej v interiéru, na chladném a dobře větraném místě.
34. Pokud je zařízení používáno způsobem, který není specifikován výrobcem, může dojít k narušení ochrany poskytované zařízením.
35. **POZOR:**
 - POUZE PRO POUŽITÍ S PLAVECKÝMI A LÁZEŇSKÝMI BAZÉNY.
 - PONOŘTE SONDU 01 DO VODY.
 - POUZE PRO POUŽITÍ S AUTORIZOVANOU NABÍJEČKOU AIPER, MODEL: GC16-168100-2C.

ULOŽIT TYTO POKYNY

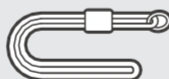
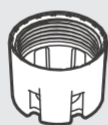
2 Součásti produktu

1.1 Obsah balení



HydroComm Pro * 1 Nabíječka * 1 Kalibrační prášek pro kalibraci sondy
Sonda 01 * 6 Pohár * 1

Míchadlo
na prášek
* 1



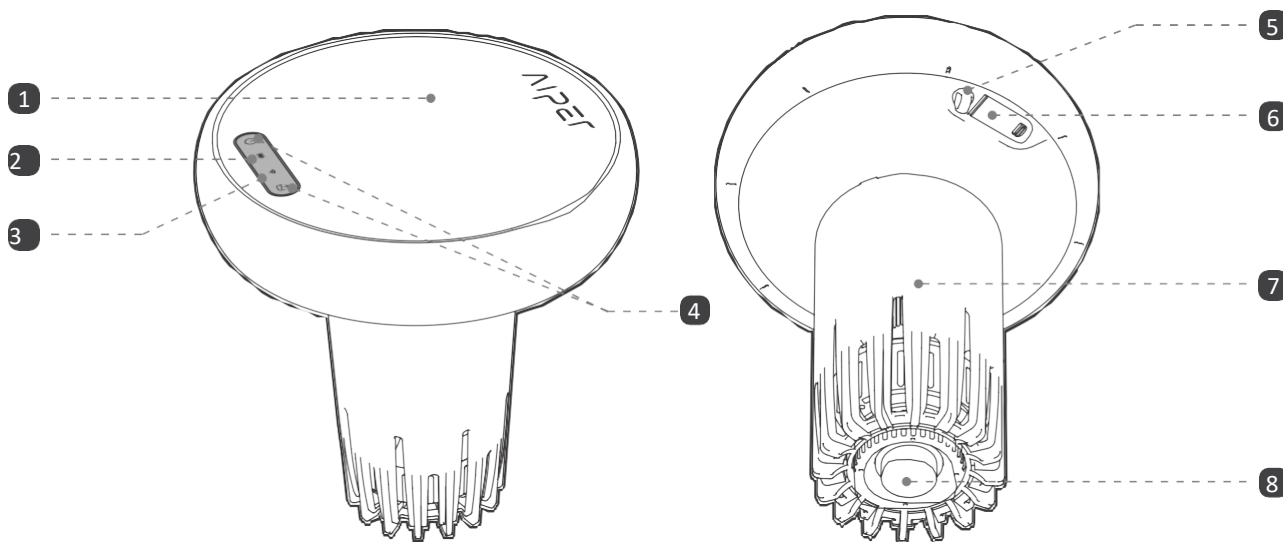
Úložný kryt pro

Sonda 01 * 1 Perforovaný kryt
pro sondu 01 * 1

Šňůrka na
krk * 1

Uživatelská
příručka * 1

1.2 Přehled součástí

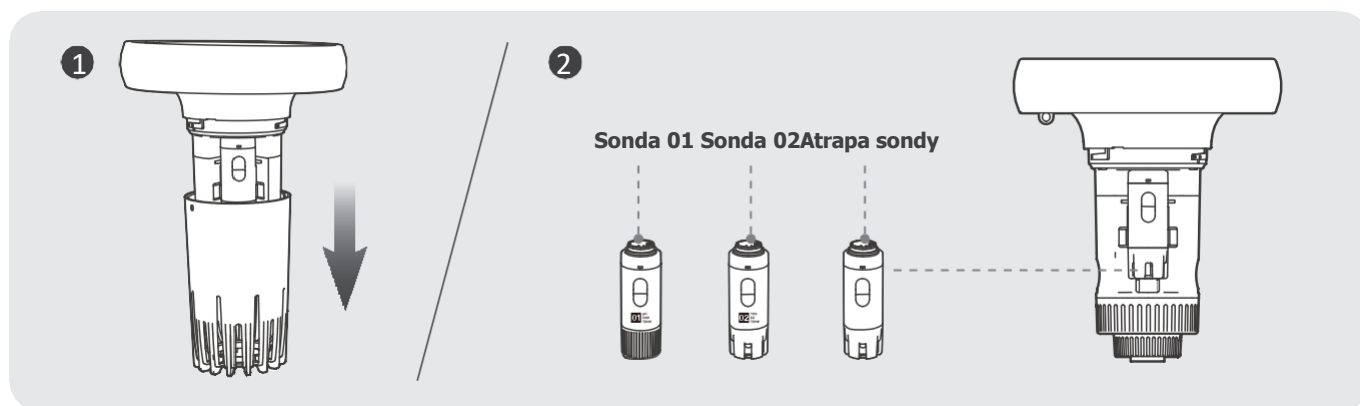


HydroComm Pro (boční pohled)

- 1 Tlačítková
- 4 sonda
- 7 solárního panelu

- 2 Indikátor stavu LED
- 5 Bod na šňůrce
- 8 Komunikační sada HydroComm

- 3 Indikátor Wi-Fi
- 6 Nabíjecí port



HydroComm Pro (podrobné zobrazení)

Sonda 01

Slouží k měření hodnoty pH, oxidačně-redukčního potenciálu (ORP) a teploty vody.

Sonda 02

Slouží k měření celkového obsahu rozpuštěných pevných látek (TDS), elektrické vodivosti (EC) a teploty vody.

Atrapa sondy

Používá se pro hydroizolaci. .

3 Jak používat Aiper HydroComm Pro

3.1 Provozní podmínky

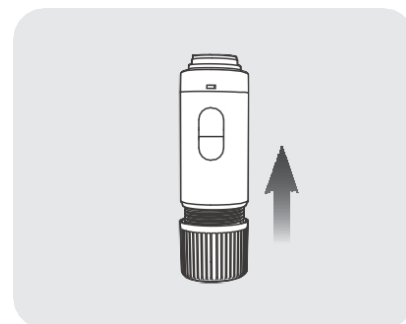
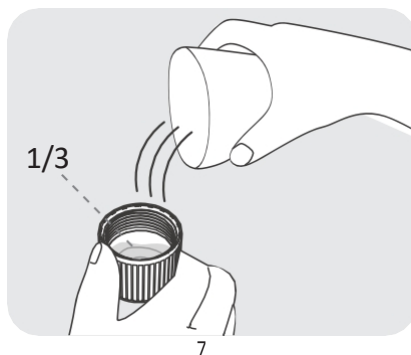
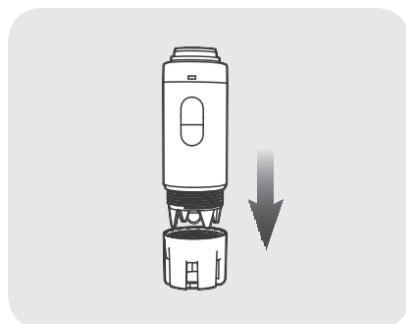
- **Omezení používání zařízení**

Sonda 01 využívá k přesnému testování pH průmyslový senzor, který je křehký a musí být používán v následujících prostředích; jinak by mohlo dojít k trvalému poškození sondy 01.

Rozsah provozních teplot: 5-45°C (41-113°F). Zařízení **NEPOUŽÍVEJTE** ani neskladujte při teplotách nad tímto rozsahem.

- **Pokyny pro skladování sond**

Sonda 01 musí být udržována vlhká a nesmí být dobu vystavena vzduchu. Pokud zařízení opustí bazén na dobu delší než 1 den, přidejte 1/3 objemu vody do zásobního krytu pro sondu 01 a poté vyměňte původní perforovaný kryt za zásobní kryt pro sondu 01.



3.2 Stažení aplikace

Stáhněte si aplikaci Aiper a odemkněte další funkce svého zařízení:

Aplikaci Aiper si můžete stáhnout a nainstalovat naskenováním QR kódu níže nebo vyhledáním **aplikace Aiper** v obchodě s aplikacemi.




Poznámky:

Pro plnou funkčnost aplikace v chytrém telefonu nebo zařízení je vyžadován systém iOS 12.0 nebo novější nebo Android 8.0 nebo novější.

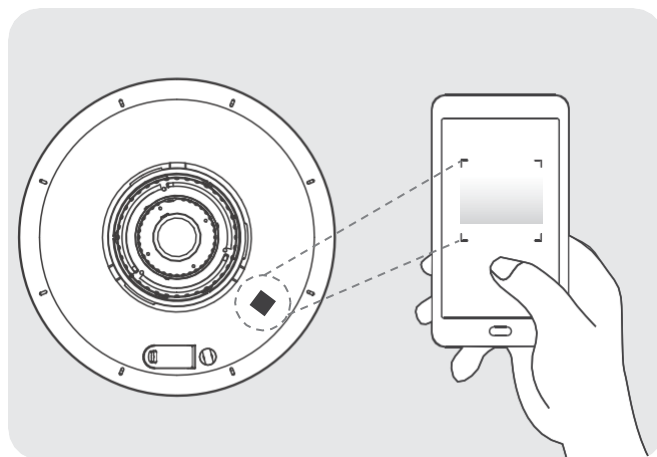
Po instalaci postupujte podle pokynů aplikace a dokončete registraci, přihlášení a nastavení sítě.

3.3 Nastavení sítě

Při prvním zapnutí zařízení přejde do režimu nastavení sítě. Pokud je tento proces přerušen, stiskněte na 5 sekund tlačítko , abyste znovu vstoupili do režimu nastavení sítě.

Po vstupu do režimu nastavení sítě vyberte možnost Bluetooth Setup nebo QR Code Setup.

- **Nastavení Bluetooth:** Povolte Bluetooth v telefonu a povolte přístup k aplikaci Aiper. V aplikaci klepněte na symbol [+] v pravém horním rohu a poté vyberte možnost **Přidat přes Bluetooth**. Aplikace zjistí blízka zařízení Bluetooth. Vyberte síť, zadejte heslo Wi-Fi a klepnutím na tlačítko **Další** dokončete nastavení sítě.
- **Nastavení kódu QR:** Otevřete aplikaci a klepněte na [+] v pravém horním rohu a poté vyberte možnost **Přidat pomocí QR kódu**. Naskenujte QR kód umístěný na zařízení Aiper. Po rozpoznání zařízení se podle pokynů aplikace připojte k Wi-Fi zařízení. Po připojení se vraťte do aplikace a podle pokynů dokončete nastavení sítě.



Požadavky na síť Wi-Fi:

Použijte 2,4GHz nebo 2,4/5GHz smíšenou síť.

3.4 Nabíjení

POZOR:

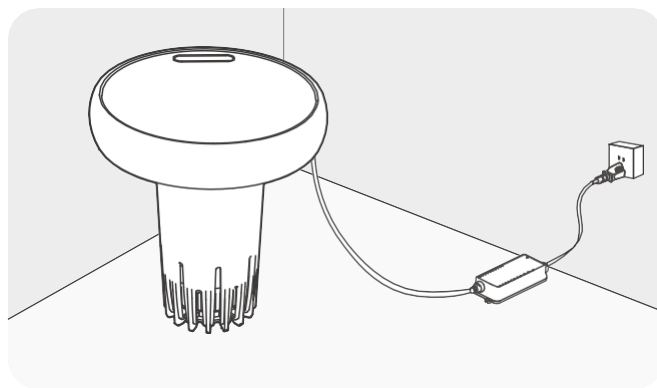
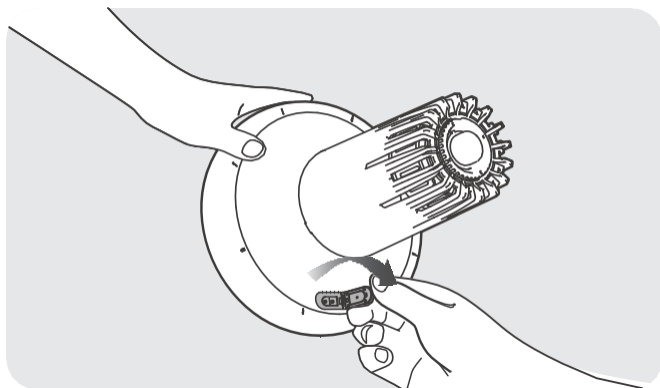
Před použitím plně nabijte.

Zařízení nenabíjejte na přímém slunečním světle.

Před nabíjením sejměte kryt nabíjecího portu a ujistěte se, že je nabíjecí port suchý. Pokud je v portu voda nebo vlhkost, před nabíjením zařízení jej otřete do sucha čistým hadříkem.


Možnosti nabíjení:


- **Solární nabíjení:** Zařízení se automaticky nabíjí při zapnutém i vypnutém stavu, pokud je na něj dopadá dostatek slunečního světla.
- **Nabíjení ze zásuvky:** Pokud je sluneční světlo nedostatečné, použijte dodanou nabíječku DC. Připojte nabíječku k nabíjecímu portu zařízení a poté ji zapojte do jakékoli dostupné zásuvky. Indikátor stavu LED bude během nabíjení pulzovat a po úplném nabití se změní na zelenou.




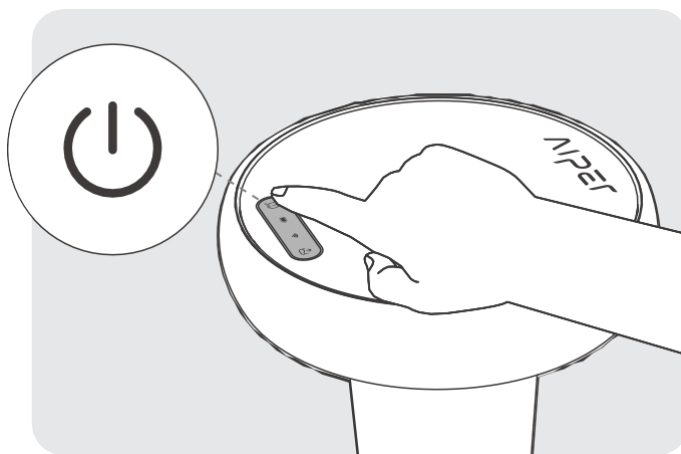
3.5 Popisy tlačítek

- **Tlačítko napájení:**


Stisknutím a podržením tlačítka  po dobu 2 sekund zapnete/vypnete zařízení.

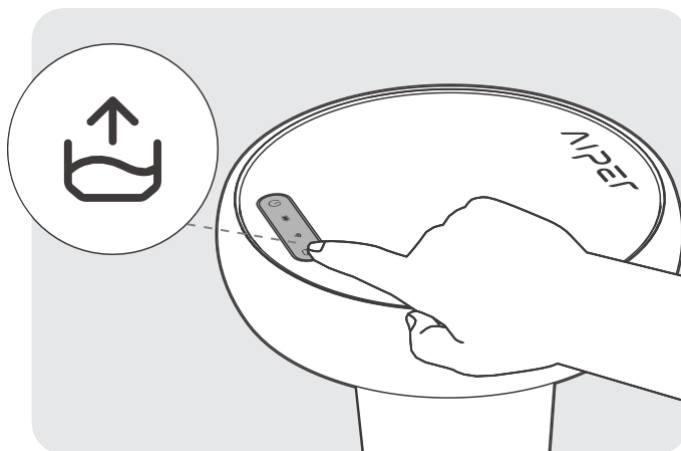
Stisknutím a podržením tlačítka  po dobu 5 sekund přejděte do režimu nastavení sítě. Zařízení zůstane v režimu nastavení po dobu 300 sekund, proto nezapomeňte nastavení rychle dokončit.

Stisknutím a podržením tlačítka  po dobu 10 sekund obnovíte tovární nastavení zařízení. Tím se vymažou všechna uživatelská nastavení, data čištění a personalizovaná nastavení.



- **Tlačítko pro odvolání:**

Po připojení zařízení k robotickému čističi bazénů Aiper stiskněte a podržte po dobu 2 sekund tlačítko , abyste zařízení přivolali k čáře ponoru bazénu.



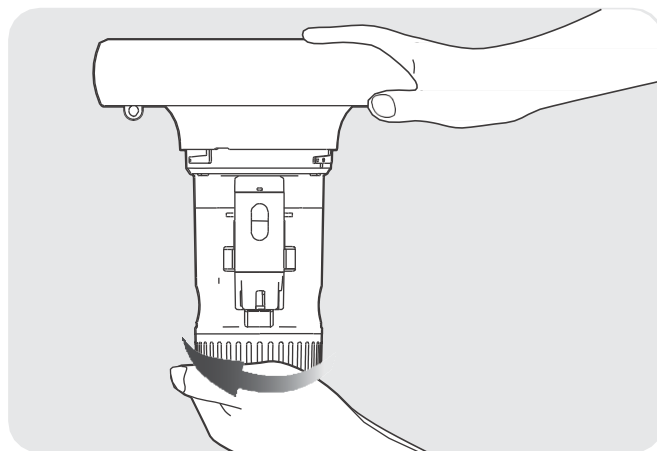
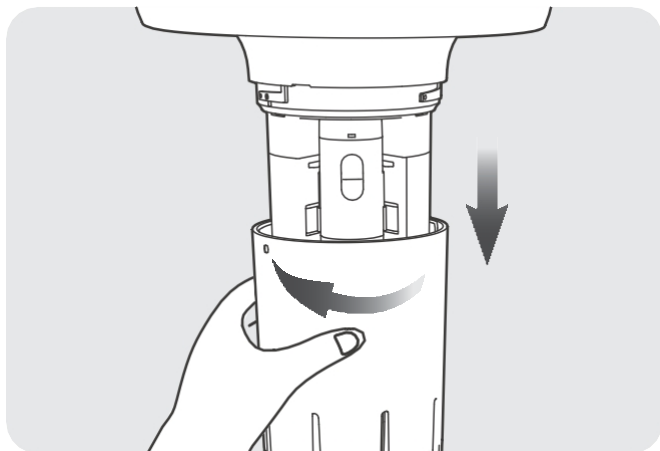
Poznámka:

Z důvodu úspory energie zůstává indikátor stavu LED zařízení během běžné práce vypnutý. Krátkým stisknutím libovolného tlačítka se LED indikátor stavu rozsvítí.

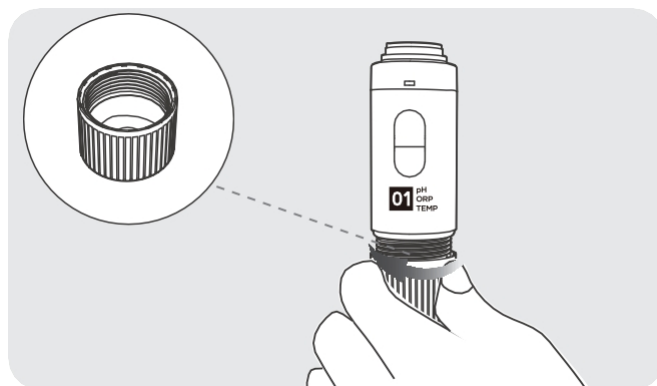
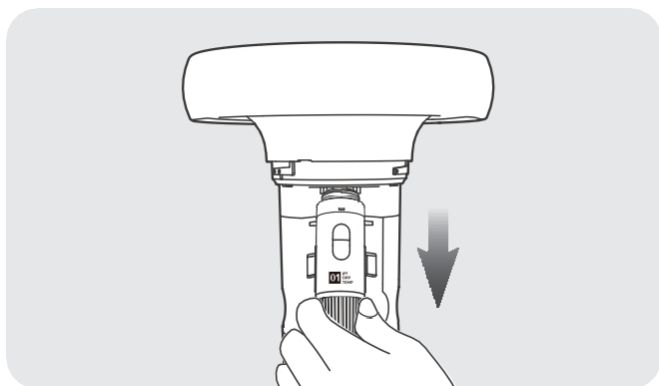
3.6 Ovládání zařízení

Při prvním použití sejměte kryt pro uložení sondy 01.

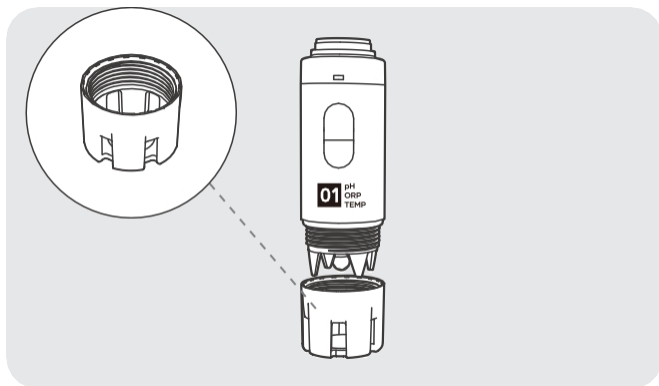
1. Odšroubujte spodní konec zařízení ve směru hodinových ručiček.



2. Vyměňte sondu 01 a opatrně sejměte úložný kryt sondy 01.

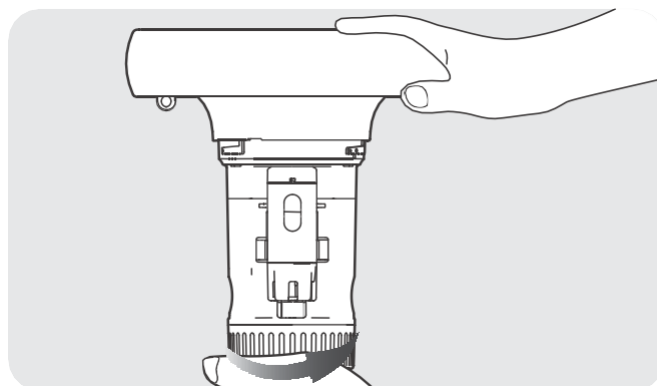
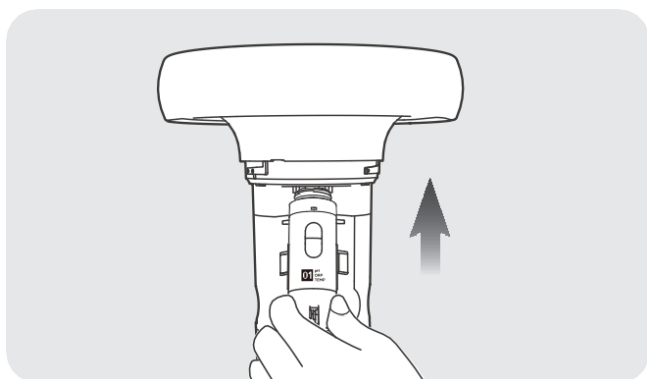


3. Nainstalujte perforovaný ochranný kryt sondy 01.

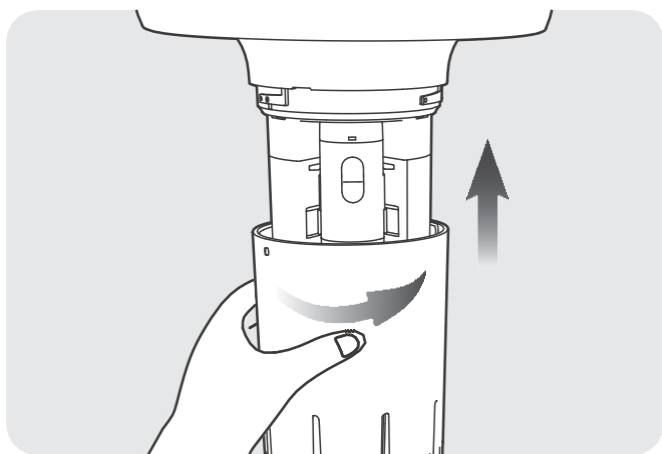



4. Přidrže rukou základnu každé sondy a nainstalujte sondy na zařízení. Nedotýkejte se kontaktů na horní straně sond, aby nedošlo k jejich poškození.

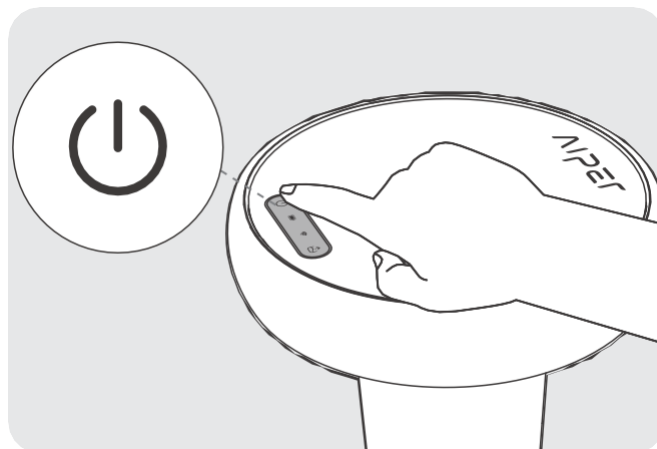
5. Utáhněte spodní konec zařízení proti hodinových ručiček. Pevně jej utáhněte, abyste zabránili úniku vody.



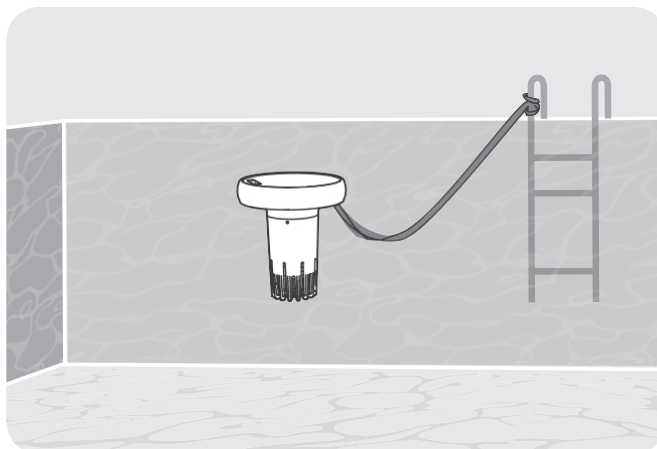
6. Nainstalujte obal zařízení.



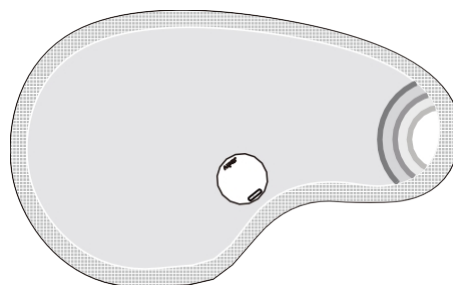
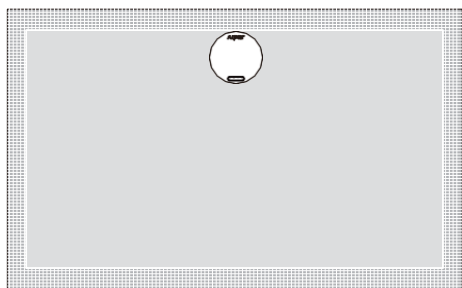
7. Stisknutím a podržením tlačítka  po dobu 2 sekund zapnete zařízení. 8. Přidejte zařízení do aplikace podle části **Nastavení sítě**.



8. Umístěte zařízení do bazény stranou s logem nahoru. Doporučujeme připevnit zařízení ke břehu bazény pomocí dodané šňůrky.



9. Pro optimální komunikaci mezi zařízením a robotickým čističem bazény Aiper doporučujeme instalovat zařízení doprostřed delší strany bazény.



10. Po instalaci může být zařízení umístěno v bazénu po dlouhou dobu. Aplikaci můžete použít k testování kvality vody nebo k podvodnímu ovládní robotického čističe bazénů Aiper.
11. Pokud zařízení během používání nezíská dostatek energie ze solárního nabíjení, přejde do stavu slabé baterie nebo se automaticky vypne. V takovém případě vytáhněte zařízení z vody a nabijte jej prostřednictvím stejnosměrného nabíjecího portu.

3.7 Používání funkce podvodní komunikace

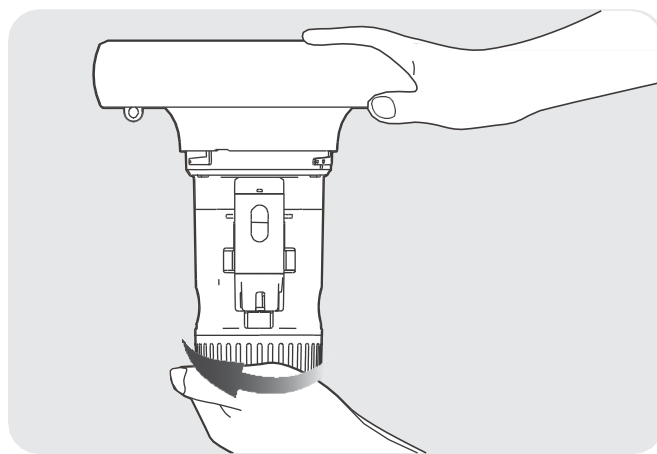
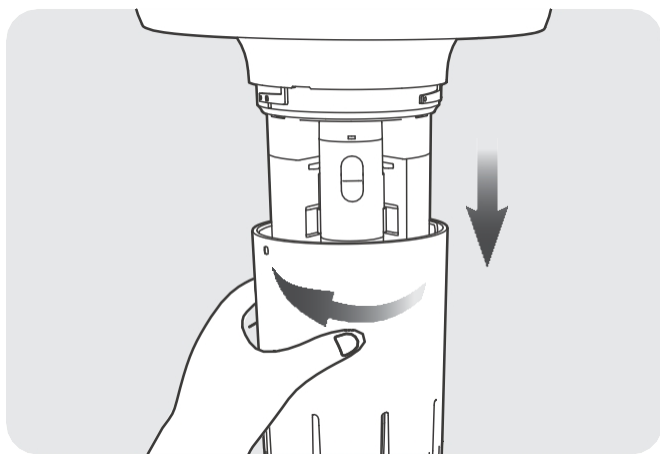
1. Funkce podvodní komunikace umožňuje robotickému čističi bazénů Aiper připojit se k síti pod vodou v reálném čase a ovládat zařízení prostřednictvím aplikace Aiper.
2. Před použitím této funkce postupujte podle pokynů aplikace a spárujte zařízení Aiper HydroComm Pro s robotickým čističem bazénů Aiper.
3. Jakmile je váš robotický bazénový čistič Aiper HydroComm Pro nebo Aiper Robotic Pool Cleaner mimo vodu, funkce komunikace pod vodou se vypne.
4. Aby fungovala podvodní komunikace, musí být Aiper HydroComm Pro i robotický čistič bazénů Aiper ve stejném bazénu.
5. Aiper HydroComm Pro je kompatibilní pouze s některými robotickými čističi bazénů Aiper, které podporují možnost komunikace pod vodou. Konkrétní kompatibilní modely naleznete na stránce s podrobnostmi o produktu robotického čističe bazénu Aiper.

4 Údržba

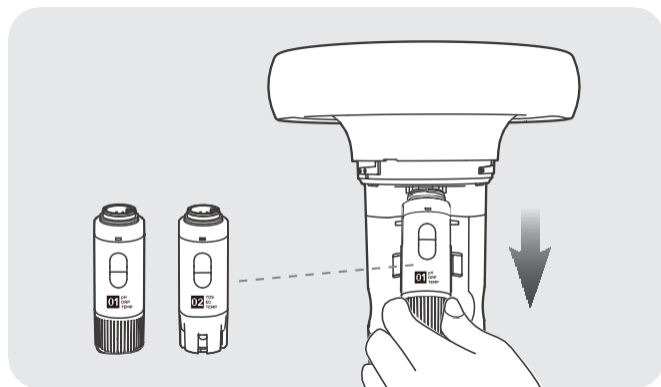
4.1 Výměna sondy

Poznámka: Životnost sondy je 1 rok. Sondy pravidelně vyměňujte podle včasných upozornění v aplikaci.

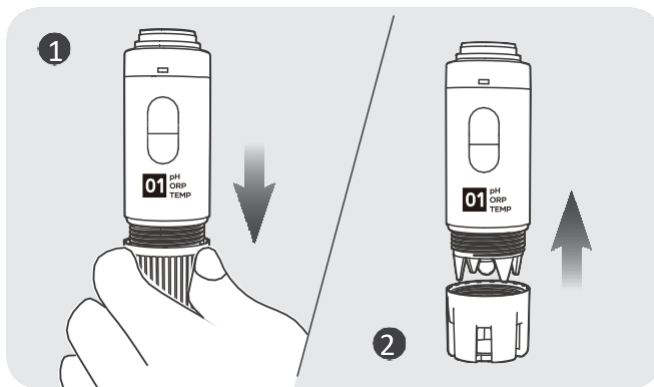
1. Odšroubujte spodní konec zařízení ve směru hodinových ručiček.



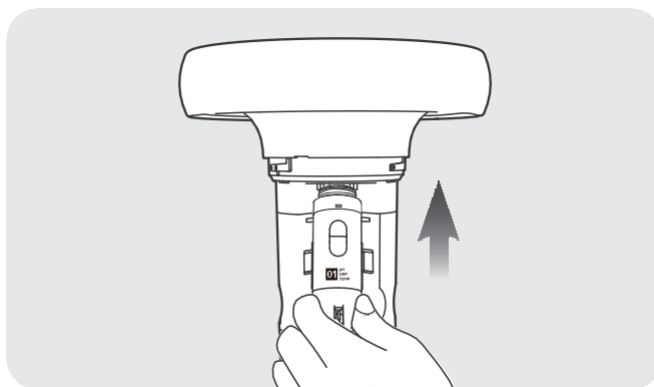
2. Vyjměte 2 použité sondy.



3. Vyjměte 2 nové sondy. Vyměňte úložný kryt za perforovaný ochranný kryt pro sondu 01.



4. Přidržte rukou základnu každé sondy a nainstalujte sondy na zařízení. Sondy nevyžadují specifické umístění. Nedotýkejte se kontaktů na horní straně sond, aby nedošlo k jejich poškození.



5. UPOZORNĚNÍ: Při vracení zařízení do vody se ujistěte, že jsou všechny montážní otvory správně utěsněny instalací atrapy sondy. Do jakéhokoli neutěsněného montážního otvoru může vniknout voda a může dojít k poškození zařízení.

6. Vložte zařízení zpět do vody a podle pokynů aplikace dokončete poslední výměnu sondy.

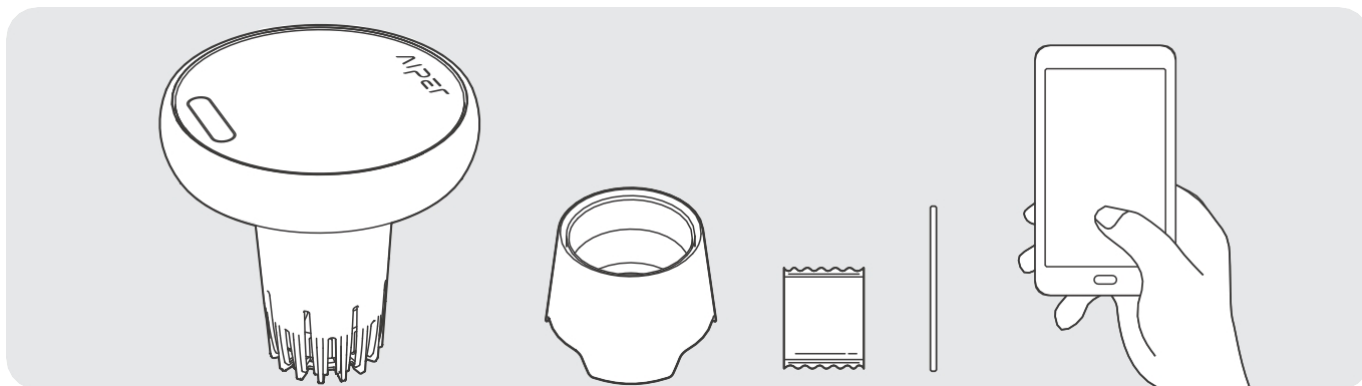
POZOR:

Použité sondy by měly být řádně zlikvidovány v souladu s místními předpisy o ochraně životního prostředí.

4.2 Kalibrace a čištění sondy

UPOZORNĚNÍ: Při obsluze zařízení nebo výměně snímače buďte opatrní. Přední senzor sondy je křehký a snadno se poškodí.

- **Kalibrace sondy:** Po určité době běžného používání sondy se mohou objevit odchylky v údajích. Aplikace každých 60 dní vyzve k opětovné kalibraci. Připravte si odpovídající odměrku a kalibrační prášek, přineste si čistou vodu a při kalibraci postupujte podle pokynů aplikace.



- **Čištění sondy:** Pokud je přední čidlo sondy znečištěné, NEOTÍREJTE ho. Opláchněte ji pouze vodou z vodovodu nebo čistou vodou.

4.3 Vypnutí a uložení zařízení Aiper

Mimo sezónu, například v zimě nebo během dlouhých dovolených, kdy zařízení Aiper, postupujte podle následujících pokynů, abyste ho udrželi ve špičkové kondici:

1. Před uložením zařízení plně nabijte. Před uložením se ujistěte, že je zařízení vypnuté a odpojené od nabíječky.
2. Sonda 01 musí být pevně zakryta ochranným krytem. Do ochranného krytu přidejte tolik čisté vody, aby byla sonda zcela ponořena.
3. Přístroj osušte kapesníkem nebo měkkým hadříkem. **UPOZORNĚNÍ:** Sondy NEOTÍREJTE.
4. Přístroj skladujte v původním obalu na chladném, suchém a dobře větraném místě s teplotou 5-45 °C.
5. Každých šest měsíců baterii dobíjejte, aby se zachoval její stav.

5 Specifikace

Model: WTW2P
Velikost bazénu: 200 m ²
Jmenovitý příkon: 16,8 V= 1,0
A
Model nabíječky: GC16-168100-2C
Příkon nabíječky: Výstup nabíječky: 100-
240V ~, 60/50Hz, 1.0A: 16,8 V= 1,0 A
Doba nabíjení: 3,5 hodiny
Životnost baterie: 15 dní
Kapacita akumulátoru: 2600mAh (37,44Wh)
Napětí akumulátoru: 14,4V
Stupeň ochrany proti vodě:
Stupeň ochrany nabíječky:
IPX8: Maximální hloubka
vody: 3m (10 stop)
Rozsah testování kvality
vody: Teplota: Hodnota pH: 5-
45°C (41-113°F) Hodnota pH:
0-14
ORP: 0-1000mV
EC: 0-12000 µS/cm
TDS: 0-6000 mg/l
Nadmořská výška: < 2000m (6560 ft)

Přesnost testování kvality vody: Teplota:

±0,5 °C ±1 °F)

Hodnota pH: ±0,2

ORP: ±30mV


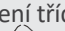
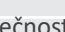


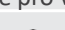
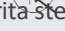
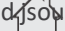
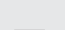
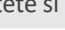
EC: ±5%

TDS: ±5 %

Poznámka: Na základě průmyslových norem je přesnost testování kvality vody odchylkou přístroje od standardního roztoku.

Frekvenční rozsah Bluetooth: 2,400-2,48 GHz,
maximální E.I.R.P: 12 dBm

Frekvenční rozsah 2.4G Wi-Fi: 2.400-2.483GHz,
maximální E.I.R.P: 20dBm

	Stejnosměrný proud. Střídavý proud.
	Zařízení třídy II.
	Bezpečnostní oddělovací transformátor odolný proti zkratu.
	Spínaný zdroj napájení.
	Pouze pro vnitřní použití.
	Polarita stejnosměrného napájecího konektoru.
	Pokud jsou vývody zástrčkových částí poškozeny, musí být zásuvný napájecí zdroj vyrazen.
	Přečtěte si uživatelskou příručku.
	
	

6 Indikátor LED

Indikátory stavu zařízení	Stav zařízení	Popis stavu
Indikátor stavu LED	Pulzující červená	Nabíjení (baterie < 20%).
	Pulzující modrá	Nabíjení (baterie 20-30 %).
	Pulzující zelená	Nabíjení (baterie > 30%).
	Pevná zelená	Nabíjení dokončeno.
	Pulzující žlutá	Resetování zařízení: Podržte (⏻) po dobu 10 sekund. Poté bude vaše zařízení obnoveno do továrního nastavení.
		OTA: Vaše zařízení se automaticky aktualizuje na nejnovější firmware.
	Bliká červeně	Přístroj je vypnutý nebo je poškozena sonda kvality vody.
	Plně červená	Vybitá baterie (Baterie < 20%). Brzy dojde k automatickému vypnutí.
	Solidní modrá	Střední úroveň nabití baterie (baterie 20-30 %).
	Pevná zelená	Normální provoz (baterie > 30 %).
Indikátor Wi-Fi	Pulzující zelená	Připojení k síti Wi-Fi.
	Bliká zeleně	Wi-Fi se nepřipojuje k internetu. Postupujte podle pokynů k řešení problémů na stránce nastavení aplikace.
	Pevná zelená	Připojení k Wi-Fi.
	Vypnuto	Odpojení Wi-Fi.

7 Řešení problémů

NE.	Porucha	Možné příčiny	Řešení
1	Zařízení nezapne.	Nedostatečné napájení baterie.	Před použitím plně nabijte.
		Příliš vysoká/nízká teplota baterie.	Zařízení provozujte pouze v prostředí s teplotou od 5 °C do 45 °C.
2	Zařízení se nenabíjí.	Nabíječka není napájena nebo je poškozená.	Zkontrolujte, zda je zástrčka nabíječky pevně připojena a zda svítí kontrolka na nabíječce. Pokud je zástrčka řádně připojena, ale kontrolka nesvítí, může být nabíječka vadná. obraťte se na zákaznický servis společnosti Aiper.
		Příliš vysoká/nízká teplota baterie.	Zařízení provozujte pouze v prostředí s teplotou od 5 °C do 45 °C.
		Delší nepoužívání zařízení má způsobilo vybití baterie.	Pro správné uložení zařízení postupujte podle části Vypnutí a uložení zařízení Aiper v příručce Údržba . Pokud se zařízení nenabíjí z důvodu delšího nepoužívání, kontaktujte zákaznický servis společnosti Aiper.
3	Žádné údaje z testů kvality vody / chybné údaje.	Sondy kvality vody nejsou na místě.	Znovu otestujte instalaci sond kvality vody.
		Poškozené sondy kvality vody.	Vyměňte sondy kvality vody.
		Sondy kvality vody nebyly kalibrovány.	Každých 60 dní proveďte kalibraci sond kvality vody.
4	V bazénu jsou současně ovládnány dva robotické čističe bazénů Aiper.	Robotické čističe bazénů Aiper s podvodním čištěním komunikace bude přijímat podvodní signály stejně.	Na jeden bazén používejte pouze jeden robotický čistič bazénů.

8 Záruka

Tento výrobek prošel kontrolou kvality a bezpečnostním testem provedeným našimi techniky.

1. Na tento výrobek se vztahuje záruka na baterii a motor od data zakoupení. V souladu s tím platí právní předpisy příslušné země pro záruční podmínky.
2. Tato záruka zaniká, pokud byl výrobek upraven, zneužit nebo opraven neoprávněnou osobou.
3. Tato záruka se vztahuje pouze na výrobní vady a nevztahuje se na škody vzniklé v důsledku nesprávného zacházení s výrobkem ze strany majitele.
4. Při reklamaci opravy v záruční době je nutné předložit číslo objednávky nebo záznam o nákupu.
5. Jedná se o dodatečnou záruku poskytovanou společností AIPER INTELLIGENT SARL, 43-47 avenue de la Grande Armée, 75116 Paříž, Francie. Touto zárukou nejsou dotčeny bezplatné opravné prostředky pro nesoulad, které má spotřebitel podle zákona vůči prodávajícímu.
6. Záruční e-mailservice@aiper.com

Prohlášení o shodě (CE)

Společnost Shenzhen Aiper Intelligent Co., Ltd. tímto prohlašuje, že tento výrobek splňuje všechny požadavky příslušných směrnic EU 2014/53/EU a 2011/65/EU. - Úplné znění prohlášení o shodě je k dispozici na následujícím odkazu:

<https://eu.aiper.com/aiper-europe-doc-user-manual/>

EU prohlášení o shodě si můžete vyžádat na níže uvedené adrese: AIPER

INTELLIGENT SARL

43-47 avenue de la Grande Armée, 75116 Paříž, Francie



Points de collecte sur www.quefairedesdechets.fr
Privilégiez la réparation ou le don de votre appareil !



Points de collecte sur www.quefairedesdechets.fr
Privilégiez la réparation ou le don de votre appareil !

Tento symbol označuje, že s tímto výrobkem se nesmí nakládat jako s domovním odpadem. Místo toho se odevzdá na příslušném sběrném místě pro recyklaci elektrických a elektronických zařízení.



ALPER®

____bring vacation home____

